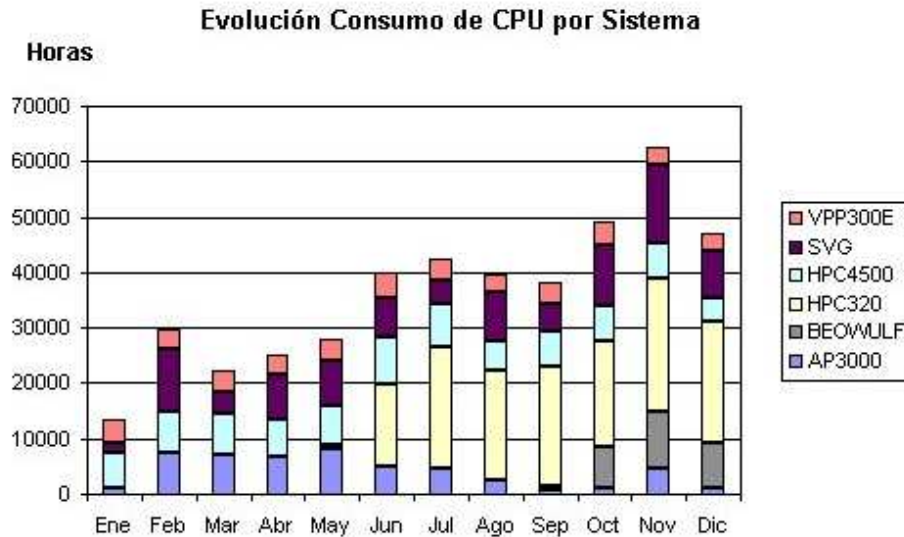


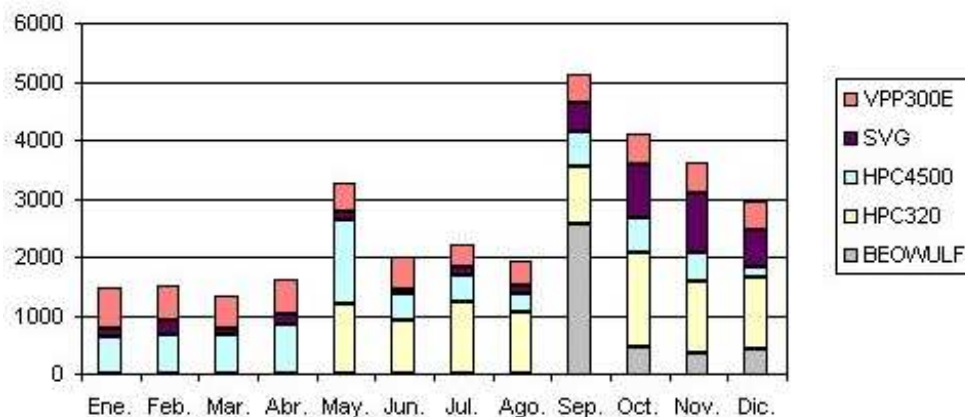
# Centro de Supercomputación de Galicia

## Estatísticas 2002

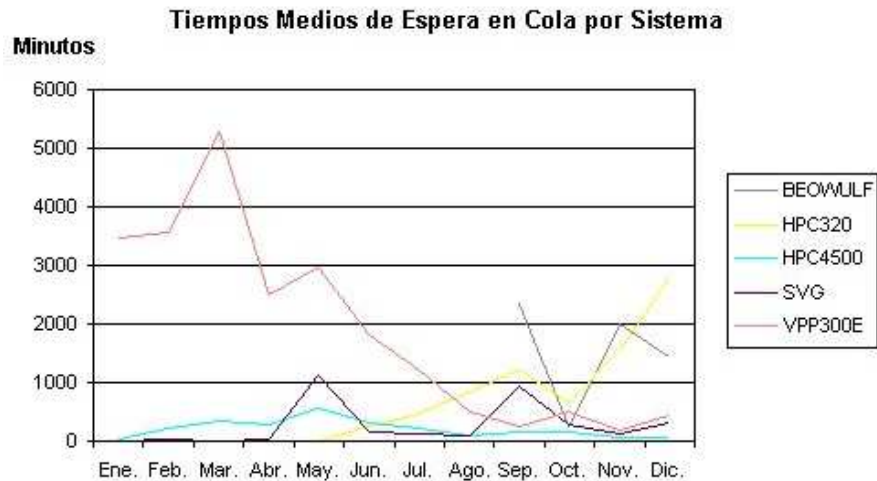


Durante o ano 2002, mantívose estable a utilización da CPU nos sistemas xa existentes a principios de ano (VPP, AP, SVG e HPC4500), excepto no AP3000 onde se observa unha lixeira diminución no último trimestre do ano, debido fundamentalmente á incorporación dun sistema de características similares e maiores prestacións (Beowulf). Así pois, a incorporación de 2 novos sistemas, HPC320 e Beowulf, non supuxo unha drástica diminución na utilización dos servidores xa existentes, senón na ocupación de tódolos servidores de cálculo.

### Nº de Trabajos Ejecutados por Sistema



Nos últimos meses do 2002 baixou o número de traballos enviados o HPC4500, mentres que o número de traballos do Beowulf, despois da súa instalación en setembro, mantívose constante.



Os tempos de espera en cola diminuíron significativamente no VPP e, en menor medida no HPC4500, facendo destes sistemas máis atractivos desde o punto de vista do tempo de resposta, a pesar da menor potencia que ofrecen fronte ós novos servidores. Tamén se observa o rápido aumento dos tempos de espera do servidor de cálculo HPC320 debido o alto nivel de ocupación que presenta desde a súa instalación e posta en funcionamento no mes de Xuño.



No ano 2002, a Universidade de A Coruña foi a institución que máis horas de cálculo consumiu nos servidores, seguida pola Universidade de Santiago, consumindo entre ámbalas dúas algo máis do 80% das horas de cálculo dos servidores do CESGA.



Case o 50% das horas de cálculo destináronse a proxectos da área de modelización bioquímica, e ás áreas de física e ciencias da computación ocuparon o segundo e terceiro lugar respectivamente.

Neste ano 2002, os servidores con maior demanda de usuarios foron o VPP300E, HPC320 e HPC4500, con preto dun cento de contas activas en cada un deles.

**Número de Cuentas Activas por Sistema**

